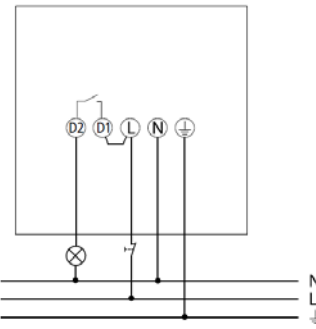


Инструкция по монтажу и настройке

Датчик движения

theLuxa P220 WH	101 0 605
theLuxa P220 BK	101 0 606
theLuxa P300 WH	101 0 610
theLuxa P300 BK	101 0 611



1. Указания по безопасности



! ПРЕДУПРЕЖДЕНИЕ!

Опасность возможного удара электрическим током или пожара!

➤ Монтаж должен проводиться исключительно силами квалифицированных электриков!

Внимание! Прибор не нуждается в техническом обслуживании. При раскрытии прибора или изменения схемы, производитель снимает с себя гарантийные обязательства.

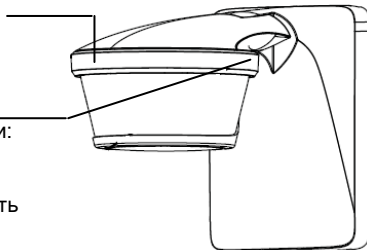
- При надлежащем монтаже, устройство соответствует EN 60669-2-1; IP 55/54 в соответствии с EN 60529 (в зависимости от способа монтажа).
- Для использования в обычных условиях.
- Предназначен для монтажа на открытом пространстве.

Рекомендуемое применение:

- Автоматическое управление освещением на открытом пространстве в зависимости от присутствия и освещенности.
- Для монтажа на стены или потолок.
- Для разных мест установки: проходы, парки, лестницы, стоянки, гаражи и тому подобное.
- Рекомендуется установка на высоте от 2 метров.

2. Описание

Сенсорная головка датчика



Три потенциометра настройки:
Задержка отключения (Min),
Порог срабатывания по освещенности (Lux),
Дальность обнаружения (Meter)

3. Подключение



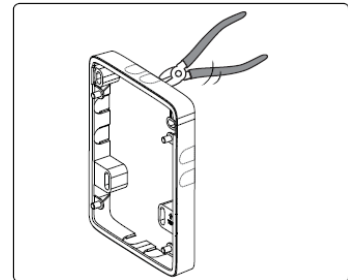
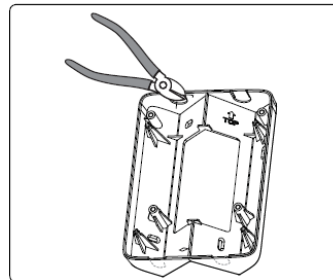
! ПРЕДУПРЕЖДЕНИЕ!

Опасность возможного удара электрическим током!

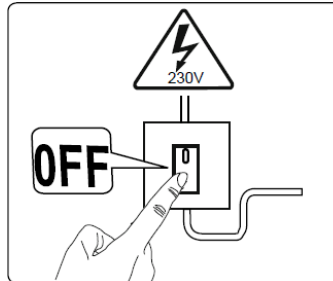
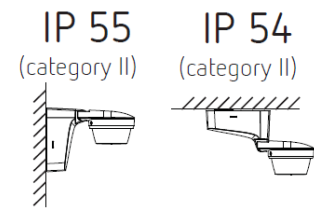
➤ Монтаж должен проводиться исключительно силами квалифицированных электриков!

- Отключить напряжение!
- Соседние проводники, находящиеся под напряжением изолировать!
- Принять меры для исключения случайной подачи напряжения!
- Заземлить!

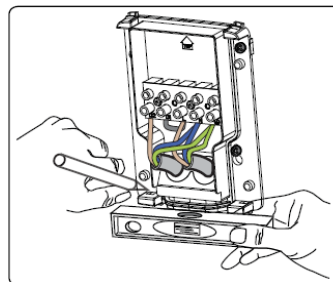
4. Монтаж



➤ Для облегчения монтажа применяйте угловое крепление (9070904, 9070905) или рамку (9070908, 9070909) для ввода кабеля с 4-х сторон.

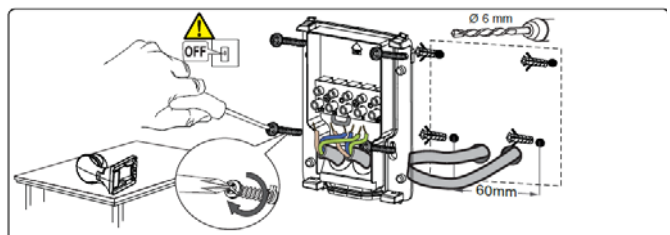


➤ Выключи напряжение.



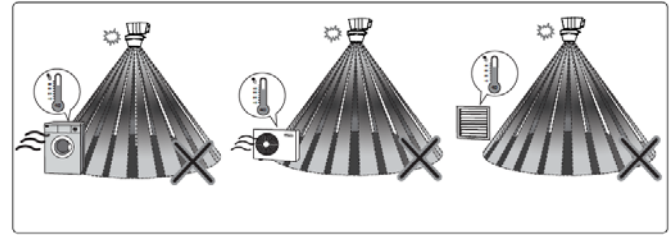
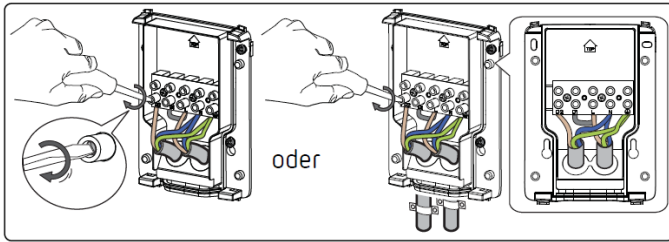
➤ На стене, по прилагающемуся к датчику шаблону, и используя уровень, разметьте места для отверстий.

➤ Высверлить отверстия.

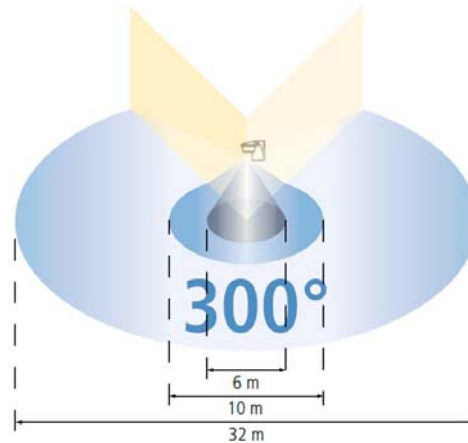


➤ Через сальники введите провода.

➤ Установите на стену основание датчика (рамку и/или угловое крепление).



L	Фаза	Коричневый
N	Нейтральный	Синий
⊕	Земля	Желто-зелёный

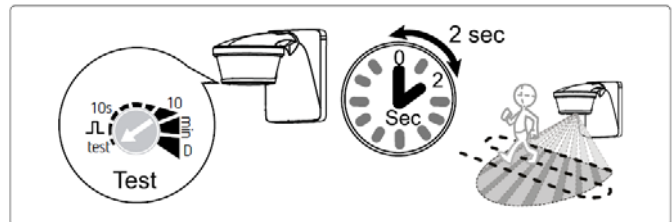


- Рекомендуемая высота установки: 2-4 м.
- Зона обнаружения: 16 м (движение по касательной к окружности зоны обнаружения); 5 м (движение по радиусу окружности зоны обнаружения).
- Угол зоны обнаружения: 220° или 300°

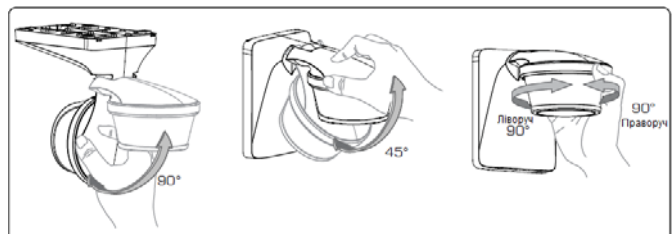
5. Тестирование

Проведение теста на выявление присутствия человека делается для корректировки зоны обнаружения и проверки правильности подключения кабелей.

- Установить потенциометр времени (Min) в положение Test. Датчик будет реагировать только на движение, независимо от освещенности.
- Двигаться поперек зоны контроля. Обнаружив движение, датчик включит освещение на 2 секунды.
- При проведении теста учитывается направление движения.

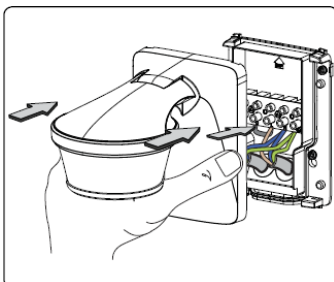


Корректировка зоны обнаружения

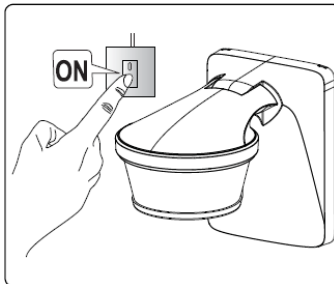


- Провода подключить к соответствующим клеммам.
- Надёжно затянуть винты.

D1, D2	Контакт реле	Коричневый
N	Нейтральный	Синий
⊕	Заземление	Желто-зелёный

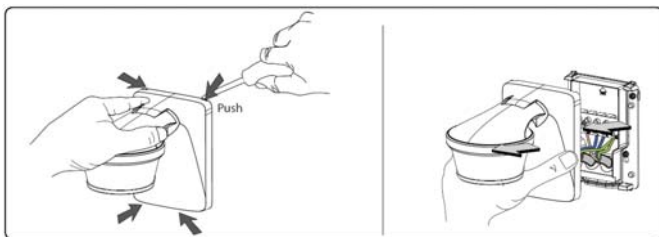


- Датчик вставить в основание и закрутить.



- Подайте напряжение

Демонтаж



- Отверткой осторожно подцепить защелки, и потянуть прибор на себя.

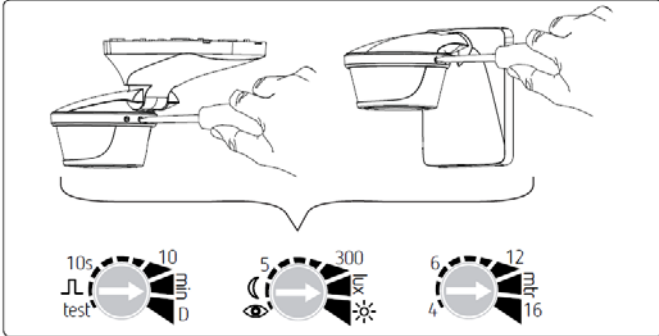
Указания по монтажу

Датчик движения реагирует на изменения инфракрасного излучения, поэтому:

- В зоне обнаружения датчика не должны быть объекты с высокой отражающей способностью - зеркал и тому подобное.
- Не рекомендуется устанавливать датчик у отопительных приборов, вентиляционных растрбов и раздаточных устройств и системы кондиционирования воздуха.
- В зоне обнаружения не должно быть объектов, которые могут произвольно двигаться, например, ветви деревьев, шторы и т.д.

Сенсорная головка датчика может вращаться: вниз на 45°, вверх - на 90° и на 90° вправо и влево. При необходимости подкорректируйте зону обнаружения.

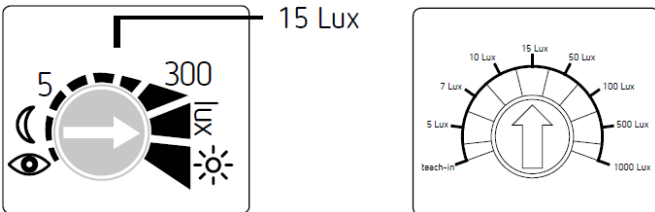
6. Настройка датчика



Датчик движения оснащен тремя потенциометрами для установки времени задержки включения (Min), порога срабатывания по освещенности (Lux) и дальности обнаружения (Meter).

Установка порога срабатывания по освещенности (Lux)

Потенциометром Lux можно установить различные значения освещенности (заводская настройка 15 Люкс):



➤ Потенциометр установить на желаемый уровень (5-1000 Люкс) или с помощью функции Teach-in внести в память текущий уровень освещенности.

➤ В момент, когда естественная освещенность достигнет желаемого уровня, при котором датчик должен включать свет, потенциометр установить в положение

➤ В течение 15 с новый уровень освещенности будет внесен в память.

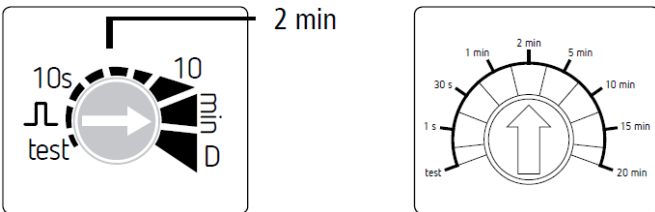
➤ Потенциометр оставить в положении

Установка задержки отключения (Min)

Если датчик не регистрирует движение он, по окончании срока задержки, выключит освещение.

Если вы хотите изменить заводскую задержку (2 мин), необходимо:

➤ Установить потенциометр на желаемое время (10 с - 20 мин).



Если вы хотите использовать функцию «Импульс» (например, для совместной работы датчика с реле лестничного освещения), необходимо:

➤ Установить потенциометр в положение \perp .

При обнаружении движения датчик включается на 1 с, затем - на 9 с выключится. При обнаружении нового движения, он снова включится на 1 с.

Функция фотореле (сумеречного реле)

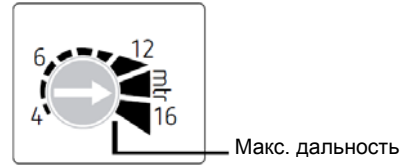
➤ Если вы хотите использовать прибор, как фотореле, то установите потенциометр Min в положение D. Датчик не будет реагировать на движения, свет будет включаться только в

зависимости от освещенности, в соответствии с настроенным порогом срабатывания по освещенности.

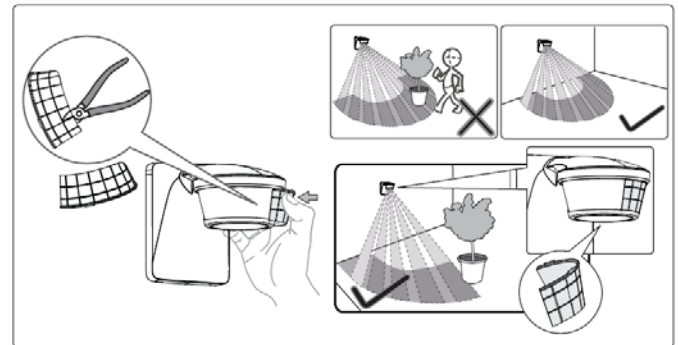
Установка дальности обнаружения (Meter)

Вы можете уменьшить чувствительность датчика, уменьшив тем самым, размеры зоны обнаружения.

➤ Потенциометром Meter установить желаемую дальность.



7. Использование бленд



➤ Блендами, которые входят в комплект, можно ограничить зону обнаружения датчика для исключения ложных срабатываний.

➤ Части бленды можно удалить кусачками или подобным инструментом.

➤ Затем бленда устанавливается на линзу.

➤ При необходимости используйте двустороннюю клейкую ленту для фиксации бленды.

Технические характеристики

Номинальное напряжение	230 В AC +10/-15%,
Частота:	50 Гц
Потребление в режиме Stand-by:	0,3 Вт
Угол обнаружения	220°, 300°
Размеры зоны обнаружения	попереч движение: макс. 16 м движение к датчику: макс. 5 м
Высота установки	2 – 4 м
Защита от подкрадывания	да
Диапазоны настроек:	
- Освещенность	5 – 1000 Люкс
- Задержка отключения	10 с – 20 мин
Температура окружающей среды:	-25°C ÷ +45°C
Класс защиты:	II
Степень защиты:	IP 55 – настенный монтаж IP 54 – потолочный монтаж
Коммутационная способность:	10 А (cos φ = 1) 10 А (cos φ = 0,3)
Минимальная коммутационная способность	24 В / 100 мА
Контакт	μ-контакт 230 В AC
LED-лампы:	60 Вт 180 Вт 200 Вт 2300 Вт
Накаливания и галогенные	2300 Вт
Люминесцентные:	
- без компенсации	2300 ВА
- последовательно компенсированные	2300 ВА
- параллельно компенсированные (140μF)	1300 ВА
Люминесцентные лампы с ЭПРА:	1200 ВА
Компактные энергосберегающие:	300 Вт

Производитель: **Theben AG**
Hohenbergstr. 32
72401 Haigerloch
GERMANY
Tel. +49 (0) 74 74/6 92-0
Fax +49 (0) 74 74/6 92-150
Service:
Tel. +49 (0) 90 01 84 32 36
Fax +49 (0) 74 74/6 92-207
hotline@theben.de
www.theben.de

Импортер в РФ: **ООО «Марбел»**
129626, **Москва**,
Рижский проезд, д. 13,
+7 (495) 737 9887,
sales-msk@marbel.ru

194044, **Санкт-Петербург**,
Б. Сампсониевский пр., д. 32,
+7 (812) 324 2777,
theben@marbel.ru

603057, **Нижний Новгород**,
ул. Бекетова, д. 13,
+7 (831) 243 0130,
sales-nn@marbel.ru

www.theben.ru

Отметка о продаже:

Продан датчик движения:

О	theLuxa P220 WH (белый)	101 0 605
О	theLuxa P220 BK (черный)	101 0 606
О	theLuxa P300 WH (белый)	101 0 610
О	theLuxa P300 BK (черный)	101 0 611

В пригодном состоянии « _____ » _____ 20____ г.
(дата продажи)

Компания: _____

Адрес: _____

(м.п.) _____

(подпись продавца)