

STEINEL Vertrieb GmbH
Dieselstraße 80-84
33442 Herzebrock-Clarholz
Tel: +49/5245/448-188
www.steinel.de



Contact

www.steinel.de/contact



110068640_01/2019_A Technische Änderungen vorbehalten. / Subject to technical modification without notice.

STEINEL[®]
PROFESSIONAL



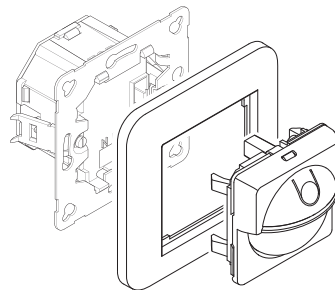
Information
IR 2180 UP ECO

CN BG RU LV LT EE HR SI RO PL SK CZ GB DE

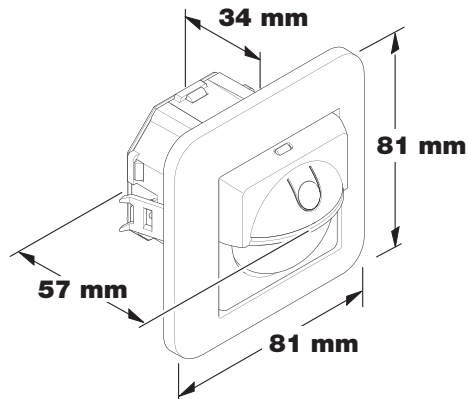


DE	12	Textteil beachten!
GB	21	Follow written instructions!
CZ	29	Dodržujte písemné pokyny!
SK	37	Dodržiavajte písomné informácie!
PL	45	Postępować zgodnie z instrukcją!
RO	53	Respectați instrucțiunile următoare!
SI	61	Upoštevajte besedilo!
HR	69	Pridržavajte se uputa!
EE	77	Järgige tekstiosa!
LT	85	Atsižvelgti į rašytines instrukcijas!
LV	93	Pievērsiet uzmanību teksta daļai!
RU	101	Соблюдать текстовую инструкцию!
BG	109	Прочетете инструкциите!
CN	117	遵守文字说明要求!

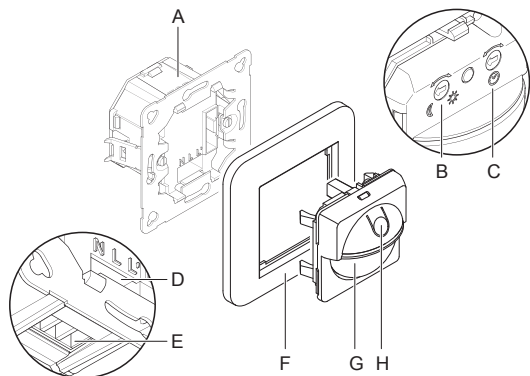
3.1



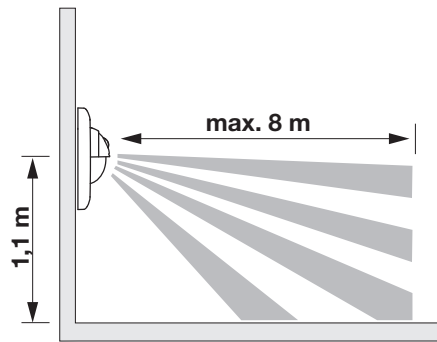
3.2



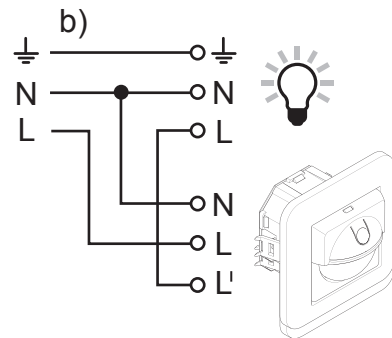
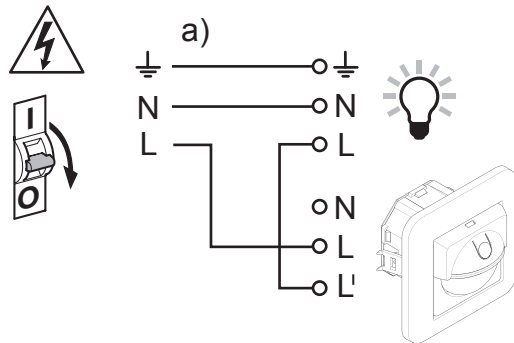
3.3

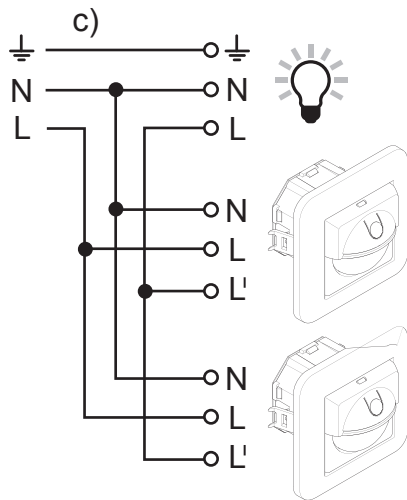


3.4

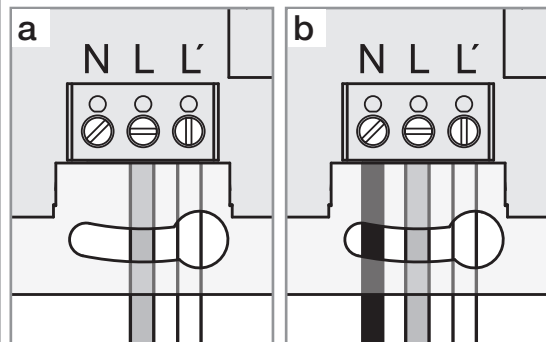
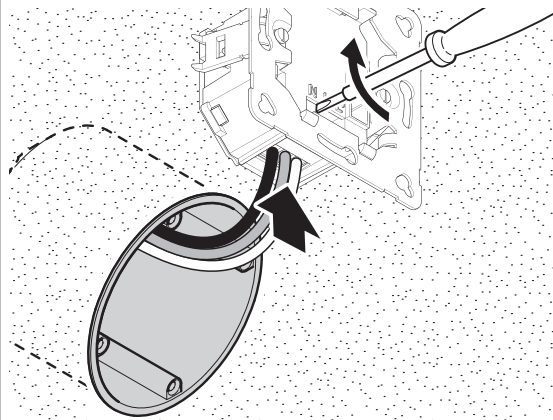


4.1

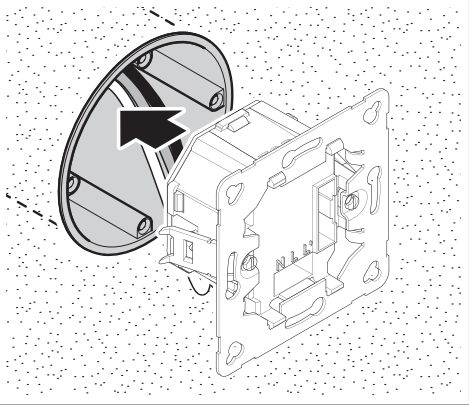




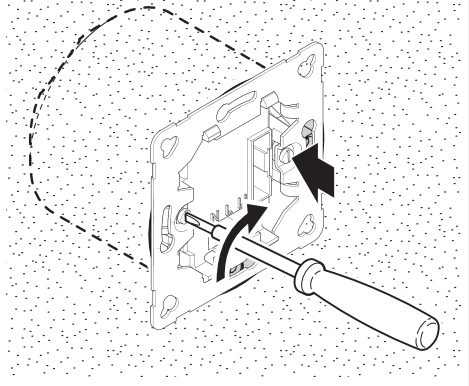
5.1



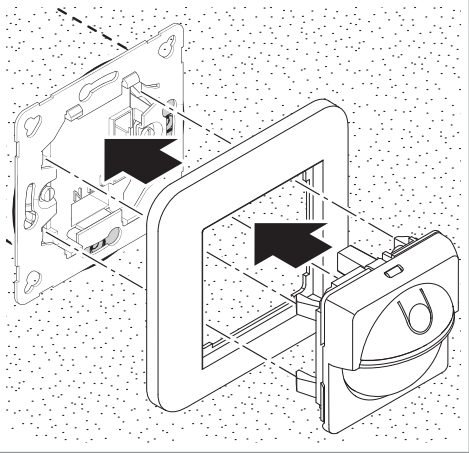
5.2



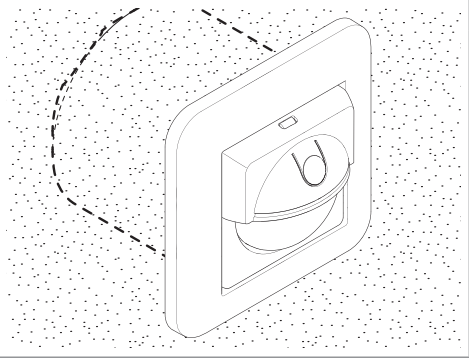
5.3



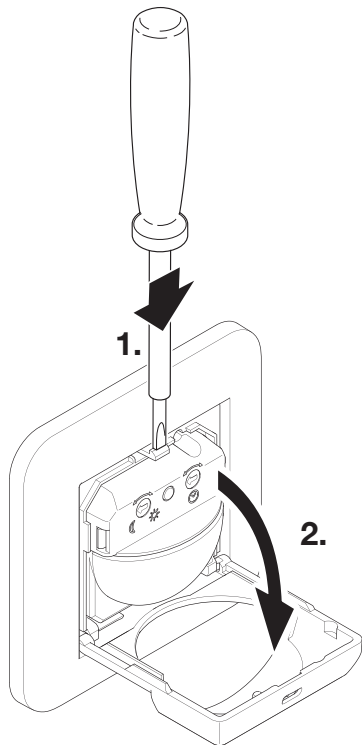
5.4



5.5

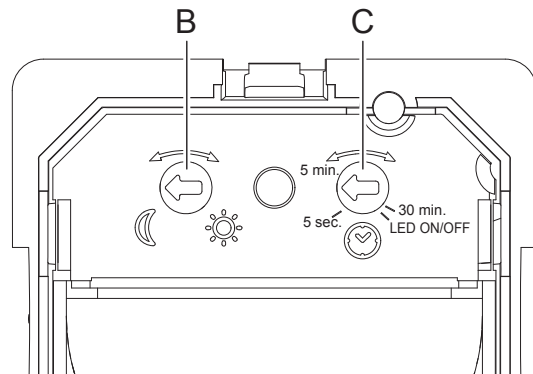


6.1



- 10 -

6.2



- 11 -

12. Traucējuma gadījumā LED mirgojošie kodi

LED mirgojošais kods	Cēlonis	Risinājums
Mirgo 1 x katru sekundi	Traucēta darbība	Pārbaudiet pieslēgumus, nomainiet spuldzi, pievienojiet nulles vadu
Mirgo 2 x katras 5 sekundes	Barošanas spriegums kļūdain	Pārbaudiet pieslēgumus, nomainiet spuldzi, pievienojiet nulles vadu
Mirgo 3 x katras 5 sekundes	Pārslodze, īssavienojums	Pārbaudiet pieslēgumus, samaziniet slodzi, samaziniet pievienoto spuldžu daudzumu
Mirgo 4 x katras 5 sekundes	Pārāk augsta temperatūra	Samaziniet jauu
Mirgo 5 x katras 5 sekundes	Pārāk zema temperatūra	Pārbaudiet izmantošanas vietu

Pēc tam, kad traucējums ir novērsts, sensoru var atkal startēt, nospiežot taustiņu Tikai temperatūras traucējumu gadījumā sensors automātiski atgriežas normālajā darbības režīmā, tiklīdz temperatūra ir normalizējusies.

RU

1. Об этом документе

Просим тщательно прочесть и сохранить!

- Защищено авторскими правами. Перепечатка, также выдержками, только с нашего согласия.
- Мы сохраняем за собой право на изменения, которые служат техническому прогрессу.

Разъяснение символов



Предупреждение об опасностях!



Указание на текст в документе.

2. Общие указания по технике безопасности



Перед всеми работами на сенсорном переключателе прервать подачу электропитания!

- При проведении монтажа подключаемый электропровод должен быть обесточен. Поэтому в первую очередь следует отключить подачу тока и проверить отсутствие напряжения с помощью индикатора напряжения.
- Монтажные работы по подключению сенсорного переключателя относятся к категории работ с сетевым напряжением. Поэтому при монтаже светильников следует соблюдать указания и условия, приведенные в инструкции по подключению (например, **DE**: VDE 0100, **AT**: OVE-EN 1, **CH**: SEV 1000).

3. IR 2180 UP ECO

Применение по назначению:

- Сенсорный выключатель для монтажа во внутренних помещениях в розетках для скрытой проводки

IR 2180 UP ECO оснащен двумя пиросенсорами, которые регистрируют невидимое теплоизлучение движущихся объектов (людей, животных и т.д.). Регистрируемое таким образом теплоизлучение преобразуется электронным устройством в сигнал, который вызывает включение потребителя (например, светильника). Если на пути имеются препятствия, например, стены или оконные стекла, то регистрация теплоизлучения не происходит, а следовательно не производится включение светильника.

Сенсорный переключатель рассчитан на монтаж как с 2, так и 3 проводами подключения.

Объем поставки (рис. 3.1)

- Сенсорный модуль
- Рама
- Нагрузочный модуль

Размеры продукта (рис. 3.2)

Обзор прибора (рис. 3.3)

- A** Нагрузочный модуль
- B** Установка сумеречного включения
- C** Время включения лампы
- D** Винтовой стержень клеммы подключения
- E** Кабель-канал клеммы подключения
- F** Рама
- G** Сенсорный модуль
- H** Кнопочный выключатель для функции освещения

Зона регистрации (рис. 3.4)

4. Электрическое подключение

Схема соединений (рис. 4.1)

- a) двухпроводное подключение
- b) трехпроводное подключение
- c) объединение нескольких сенсоров в сеть

Сетевой провод состоит из 2 или 3 жил:

L = фаза (чаще всего черный или коричневый)

N = нулевой провод (чаще всего синий, опция)

L' = включенная фаза (обычно черного, коричневого или серого цвета)

В случае сомнения идентифицировать кабель с помощью индикатора, затем снова отключить напряжение. Присоединить фазу (**L**) и (**L'**) к клемме светильника. Нулевой провод (**N**) может подключаться опционально. Провод заземления не требуется.

Важно: Неправильное присоединение проводов в приборе или в Вашем распределительном ящике с предохранителями приводит к короткому замыканию. В таком случае рекомендуется еще раз проверить провода и заново подключить их.

Возможно параллельное включение нескольких сенсорных выключателей. Максимальная подключаемая мощность за счет этого не увеличивается. К каждому сенсорному переключателю должен быть подключен нулевой провод (**N**).

5. Монтаж

- Проверить все конструктивные детали на предмет повреждения.
- При повреждениях не вставлять продукт.
- Выбрать подходящее место для монтажа с учетом радиуса действия и регистрации движений.

Порядок монтажа

- Отключить электропитание (рис. 4.1)
- Подключить соединительный кабель к нагрузочному модулю
 - Двухпроводное подключение (рис. 5.1a)
 - Трехпроводное подключение (рис. 5.1b)
- Вставить нагрузочный модуль в розетку для скрытой проводки (рис. 5.2)
- Прикрутить нагрузочный модуль (рис. 5.3)
- Надеть раму и сенсорный модуль на нагрузочный модуль (рис. 5.4)
- Включить электропитание (рис. 5.5)
- Установки → "6. Эксплуатация"

6. Эксплуатация

Заводские настройки:

Установка сумеречного порога: 1000 лк (режим дневного освещения)


Время включения лампы: 5 секунд

Для выполнения настроек необходимо открыть сенсорный модуль.


- Нажать отверткой на фиксирующую защелку и открыть крышку (рис. 6.1)

Установка сумеречного включения (рис. 6.2/B)

Требуемый порог реагирования сенсора можно установить ступенчато в диапазоне от 2 лк до 1000 лк или независимо от яркости.

Регулятор : режим дневного освещения (независимо от яркости)

Регулятор : режим сумеречного освещения (2 лк)

При установке зоны обнаружения и при проведении эксплуатационного теста при дневном свете регулятор должен быть установлен на .

Регулировка времени (рис. 6.2/С)

Требуемое время освещения подключенного светильника может быть ступенчато установлено в диапазоне от 5 сек. до макс. 30 мин.

Регулятор 5 сек.: минимальная продолжительность (5 сек.)

Регулятор 5 мин.: 5 мин.

Регулятор 30 мин.: максимальная продолжительность (30 мин.)

Каждое зарегистрированное движение до истечения этого времени заново начинает отсчет времени реакции. При установке зоны обнаружения и при проведении эксплуатационного теста рекомендуется устанавливать наиболее короткое время.

Указание: после каждого процесса отключения светильника обнаружение нового движения прерывается прим. на 6 секунды. Только по истечении этого времени сенсорный переключатель может снова включать свет при движении.

СИД ON/OFF

Если СИД состояния мешает, его можно без проблем выключить.

Регулятор кратко (1 сек.) установить на СИД ON/OFF.

СИД мигает 1 раз: СИД включен.

СИД мигает 2 раза: СИД отключен.

Затем необходимо снова установить регулятор на требуемую продолжительность. Если этого не сделать, то продолжительность составляет 2 минуты.

Кнопочный выключатель для функции освещения (рис. 6.2/Н)

Состояние Свет ВКЛ.: нажать 1 раз

Свет выключается. Если больше не будет зарегистрировано ни одного движения, то по истечении времени остаточного включения сенсор переходит в обычный сенсорный режим.

Состояние Свет ВЫКЛ.: нажать 1 раз

Свет включается, даже если имеется достаточная освещенность. Свет остается включен до тех пор, пока сенсорный выключатель не выключит его из-за отсутствия движений или достаточной яркости окружающего света.

Режим обучения

Режим обучения сохраняет текущее значение яркости окружающей среды, ниже которого сенсор в будущем должен реагировать на движение.

Если кнопка удерживается нажатой 5 секунд, происходит обучение яркости.

Оно происходит в течение 5 секунд после отпускания кнопки, чтобы предотвратить попадание тени на сенсор яркости. Однократное мигание СИД указывает на переключение в режим обучения. Во время процесса обучения подключенный светильник выключается. Сохранение текущего значения освещенности подтверждается однократным миганием СИД. Затем сенсорный переключатель возвращается назад в сенсорный режим и работает с новым пороговым значением. Режим обучения можно повторять в любое время. Для выхода из режима обучения поверните регулятор установки сумеречного порога.

7. Техническое обслуживание и уход

Изделие не требует технического обслуживания.

Загрязнения на поверхности можно удалять влажным сукном (не использовать моющие средства).

8. Утилизация

Электроприборы, комплектующие и упаковку следует направлять на экологичную вторичную переработку.



Не выбрасывать электроприборы в бытовые отходы!

Только для стран ЕС:

Согласно действующей Европейской директиве по отработанному электрическому и электронному оборудованию и ее реализации в национальных законодательствах отработанные электроприборы должны собираться отдельно и направляться на экологичную вторичную переработку.

9. Гарантия производителя

Вы, как покупатель, имеете предусмотренные законом права в отношении продавца. Если такие права существуют в вашей стране, то наша гарантия не сокращает и не ограничивает их. Мы предоставляем Вам 5-летнюю гарантию на безупречные характеристики и надлежащую работу вашего сенсорного изделия STEINEL Professional. Мы гарантируем, что это изделие не имеет дефектов материала, конструкции и производственного брака. Мы гарантируем работоспособность всех электронных конструктивных элементов и кабелей, а также отсутствие дефектов во всех использованных материалах и на их поверхности.

Предъявление требований

Если Вы хотите заявить рекламацию по вашему изделию, отправьте изделие в собранном и упакованном виде вместе с приложенным кассовым чеком или квитанцией с датой продажи и указанием наименования изделия вашему дилеру или непосредственно нам по адресу: **REAL.Electro, 109029, Москва, ул. Средняя Калитниковская, д. 26/27**. Поэтому мы рекомендуем вам сохранить кассовый чек или квитанцию о продаже до истечения гарантийного срока. Компания STEINEL не несет риски и расходы на транспортировку в рамках возврата изделия.

Информацию о том, как заявить о гарантийном случае, вы найдете на нашей домашней странице www.steinel-rusland.ru

Если у вас наступил гарантийный случай или имеются вопросы по вашему изделию, вы можете в любое время позвонить в Службу технической поддержки по телефону **+7(495) 230 31 32**.

5 ЛЕТ
ГАРАНТИИ
ПРОИЗВОДИТЕЛЯ

10. Технические данные

Габаритные размеры (В x Ш x Г)	81 x 81 x 57 мм
Сетевое подключение	220-240 В / 50/60 Гц
Потребляемая мощность	25 мВт
Мощность	
нагрузка ламп накаливания/галогенных ламп	200 Вт
Люминисцентные лампы ЭПРА	150 Вт
Люминисцентные лампы, некомпенсированные	150 ВА
Люминисцентные лампы, прод. компенсация	150 ВА
Низковольтные галогенные лампы	200 ВА
СИД < 2 Вт	40 Вт
2 Вт < СИД < 8 Вт	100 Вт
СИД > 8 Вт	160 Вт
емкостная нагрузка	132 мкФ
Минимальная подключаемая мощность	с N: 1 Вт без N: 4 Вт
Монтажная высота	1,1 м
Сенсорная техника	Пассивный ИК
Угол охвата	180° при угле раскрытия 90°
Радиус действия	макс. 8 м тангенциально
Установка сумеречного включения	2-1000 лк
Время включения лампы	5 сек. - 30 мин.
Температура	0° - +40° C
Вид защиты	IP 20

11. неполадки при эксплуатации

Нарушение	Причина	Устранение
Сенсорный выключатель без напряжения	■ Предохранитель сработал, не включен ■ Короткое замыкание	■ Включить, заменить предохранитель, включить сетевой выключатель, проверить провод индикатором напряжения ■ Проверить подключение
Сенсорный выключатель не включается	■ Лампа накаливания неисправна	■ Заменить лампу накаливания
Сенсорный выключатель не включается	■ При дневном режиме, установка сумеречного порога установлена в ночной режим ■ Сработал предохранитель	■ Произвести новую регулировку ■ Включить, заменить предохранитель; при необходимости проверить соединение
Сенсорный выключатель не выключается	■ Постоянное движение в зоне обнаружения ■ В зоне обнаружения находится включенный светильник, постоянно включается вновь в результате изменения температуры	■ Проверить зону обнаружения ■ Проверить зону обнаружения
Сенсорный выключатель постоянно переключается ВКЛ/ВЫКЛ	■ Параллельно включен еще один сенсорный выключатель и еще активен ■ В зоне обнаружения находится включенный светильник ■ В зоне обнаружения находятся животные	■ Дождаться истечения времени включения другого сенсорного выключателя ■ Проверить зону обнаружения ■ Проверить зону обнаружения
СИД тлеют, мерцают	■ СИД реагируют слишком чувствительно	■ Подключить нулевой провод (N), заменить лампу накаливания

12. Коды мигания СИД в случае сбоя

Код мигания СИД	Причина	Устранение
1 мигание ежесекундно	Сбой работы	Проверить подключение, заменить лампу накаливания, подключить нулевой провод
2 мигания каждые 5 секунд	Дефект питающего напряжения	Проверить подключение, заменить лампу накаливания, подключить нулевой провод
3 мигания каждые 5 секунд	Перегрузка, короткое замыкание	Проверить подключения, уменьшить мощность, сократить количество подключенных осветительных средств
4 мигания каждые 5 секунд	Слишком высокая температура	Уменьшить мощность
5 миганий каждые 5 секунд	Слишком низкая температура	Проверить место использования

После устранения сбоя можно снова запустить сенсорный выключатель нажатием кнопки. Только при температурных сбоях сенсор автоматически переходит в стандартный режим, как только температура нормализируется.

BG

1. За този документ

Моля прочетете го внимателно и го пазете!

- Всички права запазени. Препечатване, дори откъслечно, само с наше разрешение.
- Запазваме си правото за промени, които служат на техническото развитие.

Обяснение на символите



Предупреждение за опасности!



Препратка към части от текста в документа.

2. Общи указания за безопасност



Преди да предприемете каквито и да е работи по сензорния шалтер, прекъснете електрическото захранване!

- При монтаж електрическата система трябва да е без напрежение. Първо спрете електрическия ток, след което проверете системата с уред за проверка на напрежението.
- Монтажът на сензорния шалтер изисква работа с електричество. Затова трябва да се извърши професионално, според съответните държавни предписания и изисквания (напр. **DE:** VDE 0100, **AT:** OVE-EN 1, **CH:** SEV 1000).

3. IR 2180 UP ECO

Употреба по предназначение:

- Сензорен шалтер, подходящ за монтаж под мазилка във вътрешни помещения.

IR 2180 UP ECO е оборудван с пироелектричен сензор, който засича невидимата топлина, излъчвана от движещи се тела (хора, животни и т.н.). Така отчетеното топлинно излъчване се преобразува електронно, свързаният потребител (напр. лампа) се включва. През препятствия, като например стени или прозорци, топлинното излъчване не се засича, съответно не следва включване.